

2017年の賃上げ・初任給はどうか

～賃上げ・初任給の腹づもりアンケート調査結果～

2017年4月4日
 一般社団法人北海道中小企業家同友会
 代表理事 守 和彦

<ポイント>

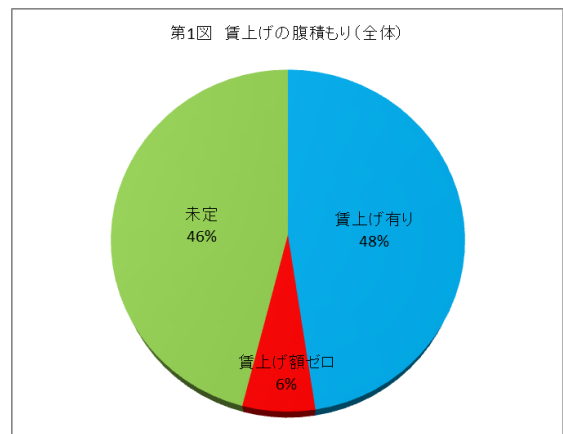
1. 賃上げ額は平均 4,576 円、アップ率は 2.08% (平均年齢 39 歳)。
2. 賃上げ予定企業は 47.6%、賃上げなしは 6.4%、未定は 46%。
3. 初任給は大卒・営業職で 179,983 円。大学院卒の初任給を初調査。

この調査は、2月15日に会員企業（5894社）にアンケートを郵送し、3月16日までに回答のあった187社についてまとめたものです。サンプル数が少ないため、ひとつの目安としてご利用下さい。

第1表 回答企業の平均資本金、平均従業員数

	平均資本金	平均従業員数
全道(187)社	2,466万円	44.3人
札幌以外(111)社	2,093万円	37.0人
札幌(76)社	2,973万円	54.9人

第1図 賃上げの腹づもり(全体)



1. 賃上げ額は平均 4,576 円、アップ率は 2.08% (平均年齢 39 歳)。賃上げ予定企業は 47.6%

第2表 2017年賃上げ平均額 (定昇含む、カッコ内は昨年)

	企業数	賃上げ有り					賃上げ額ゼロ		未定	
		回答数	回答比率	平均年齢(歳)	アップ額(円)	アップ率(%)	回答数	回答比率	回答数	回答比率
全道	187社	89社	47.6%	39.2歳	4,576	2.08	12社	6.4%	86社	46.0%
	(280社)	(97社)	(34.6%)	(40.3)	(4,976)	(2.64)	(55社)	(19.6%)	(128社)	(45.7%)
札幌以外	111社	48社	43.2%	40.4歳	4,849	2.14	8社	7.2%	55社	49.5%
	(177社)	(58社)	(32.8%)	(40.7)	(5,236)	(2.61)	(34社)	(19.2%)	(85社)	(48.0%)
札幌	76社	41社	53.9%	37.9歳	4,265	2.00	4社	5.3%	31社	40.8%
	(103社)	(39社)	(37.9%)	(39.7)	(4,570)	(2.33)	(21社)	(20.4%)	(43社)	(41.7%)

有額回答企業の賃上げ予定額は、全道平均で4,576円(平均年齢39.2歳)、アップ率で2.08%となり、いずれも昨年を下回りました(第2表)。ゼロ回答企業を含めた中央値は3,800円です(第2図)。賃上げ有り(定期昇給を含む)と回答した企業は47.6%、賃上げなしは6.4%、未定企業は46%でした。昨年より賃上げ額ゼロの企業が大幅に減った一方、未定と答えた企業が全道で46%、札幌以外では49.5%と5割近くとなりました。(第2表、第1図)

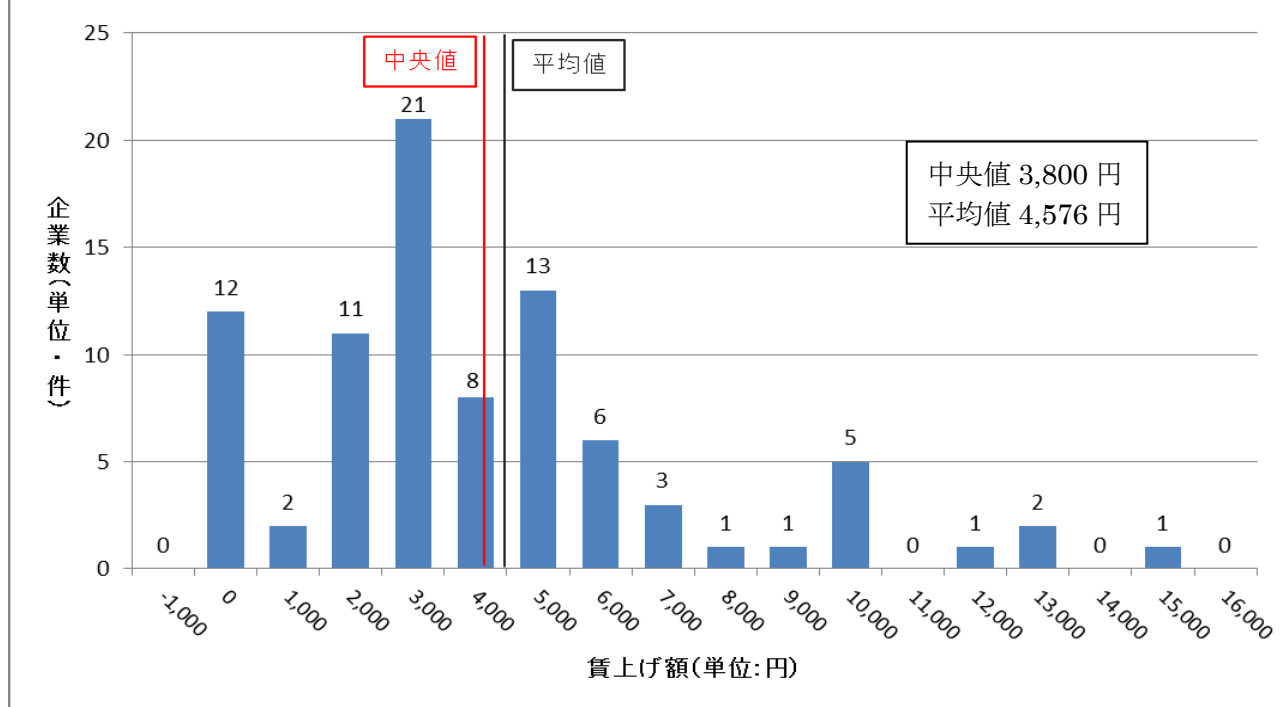
第3表 過去10年間の賃上げ額、賃上げ率の推移(定昇含む、全道平均) 当会調べ

	2008年		2009年		2010年		2011年		2012年	
	アップ額	アップ率	アップ額	アップ率	アップ額	アップ率	アップ額	アップ率	アップ額	アップ率
男	1,908	0.80	2,255	0.92	2,331	0.71	2,968	1.16	2,543	1.08
女	2,059	0.99	1,825	0.86	1,862	0.66	2,174	1.09	1,978	0.96
2013年		2014年		2015年		2016年		2017年		
アップ額	アップ率	アップ額	アップ率	アップ額	アップ率	アップ額	アップ率	アップ額	アップ率	
4,658	2.15	5,442	2.86	4,459	2.34	4,976	2.64	4,576	2.08	
3,962	2.13									

第4表 2017年賃上げ予定・業種別平均額(定昇含む)

	企業数	賃上げ有り					賃上げ額ゼロ		未定	
		回答数	回答比率	平均年齢(歳)	アップ額(円)	アップ率(%)	回答数	回答比率	回答数	回答比率
製造業	29社	14社	48.3%	42.2歳	4,846	1.87	2社	6.9%	13社	44.8%
建設業	42社	21社	50.0%	40.4歳	4,597	2.26	3社	7.1%	18社	42.9%
卸・小売	32社	14社	43.8%	38.0歳	4,491	2.49	1社	3.1%	17社	53.1%
サービス	37社	21社	56.8%	37.7歳	4,347	2.06	2社	5.4%	14社	37.8%
その他	47社	19社	40.4%	38.2歳	4,700	1.79	4社	8.5%	24社	51.1%

第2図 賃上げ額度数分布【全道】



中央値 有額回答企業数に、賃上げ額ゼロ回答企業数を加えた中間のアップ額

平均値 有額回答企業の平均アップ額

2. 初任給は大卒・営業職で 179,983 円。大学院卒を初調査。

全道平均の初任給は、学歴別では高卒が前年同期の調査よりも減額となり、職種では営業職が前年調査数字を下回りました。地域別に見ると、札幌圏とそれ以外の地域で、初任給の格差が広がっています。特に札幌以外の営業職は金額、アップ率とも大きく減らしています。

今回は初めて大学院卒の初任給を調査しました。全道平均で最も高かったのは営業職で 186,180 円でした（第5表）。

当会が今年1月に実施した採用意向調査を見ても、人材確保と新卒採用は依然大きな課題ですが、初任給引き上げに直結しないところに、中小企業の悩みの深さが表れています。

なお、同時に実施した「道内中小企業の賃金・諸手当・退職金・役員報酬の実態調査」の結果は、7月に当会ホームページで公開します。

地域	職種	高卒		短大・専門学校卒		高専卒		大学卒		大学院卒
		金額	増減	金額	増減	金額	増減	金額	増減	金額
全道	営業	153,193	(160,880)	167,753	(172,381)	167,534	(175,024)	179,983	(186,708)	186,180
		▲7,687	(▲4.8%)	▲4,627	(▲2.7%)	▲7,490	(▲4.3%)	▲6,725	(▲3.6%)	-
	技術・現業	156,619	(161,181)	171,370	(167,731)	173,281	(171,556)	185,981	(183,889)	185,281
		▲4,562	(▲2.8%)	3,639	(2.2%)	1,725	(1.0%)	2,092	(1.1%)	-
	事務	149,393	(152,287)	163,315	(162,407)	163,778	(163,441)	176,126	(174,889)	181,377
		▲2,894	(▲1.9%)	908	(0.6%)	337	(0.2%)	1,237	(0.7%)	-
札幌圏以外	営業	147,988	(160,061)	161,827	(174,259)	163,038	(176,589)	175,370	(186,189)	175,710
		▲12,074	(▲7.5%)	▲12,432	(▲7.1%)	▲13,551	(▲7.7%)	▲10,819	(▲5.8%)	-
	技術・現業	154,750	(160,784)	168,168	(166,172)	170,314	(169,212)	182,966	(182,517)	179,740
		▲6,034	(▲3.8%)	1,996	(1.2%)	1,102	(0.7%)	449	(0.2%)	-
	事務	146,413	(150,951)	159,096	(161,199)	162,068	(163,270)	171,393	(174,610)	174,436
		▲4,538	(▲3.0%)	▲2,103	(▲1.3%)	▲1,202	(▲0.7%)	▲3,217	(▲1.8%)	-
札幌圏	営業	162,911	(162,415)	176,445	(170,502)	177,650	(172,883)	184,828	(187,242)	196,650
		496	(0.3%)	5,944	(3.5%)	4,767	(2.8%)	▲2,414	(▲1.3%)	-
	技術・現業	160,612	(161,914)	175,680	(169,496)	180,564	(174,354)	190,253	(185,262)	192,208
		▲1,303	(▲0.8%)	6,184	(3.6%)	6,210	(3.6%)	4,991	(2.7%)	-
	事務	154,608	(155,182)	169,088	(163,959)	167,389	(163,693)	180,644	(175,204)	188,318
		▲574	(▲0.4%)	5,129	(3.1%)	3,695	(2.3%)	5,440	(3.1%)	-

◎本件に関するお問い合わせ先

一般社団法人 北海道中小企業家同友会

札幌市東区北6条東4丁目8-44 札幌総合卸センター8号館

電話 011-702-3411

担当事務局 小村 昌弘（こむら まさひろ）